

! Artykuł jest dostępny na zasadzie dozwolonego użytku osobistego. Dalsze rozpowszechnianie (w tym druk i umieszczanie w sieci) jest zabronione i stanowi poważne naruszenie przepisów prawa autorskiego oraz grozi sankcjami prawnymi.

# Powikłania we wczesnym okresie pooperacyjnym po wyłonieniu stomii – martwica śluzówki

Grażyna Majewska

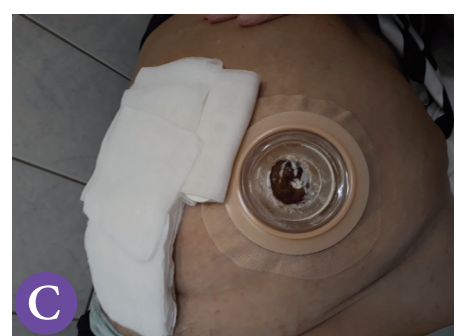
Poradnia Stomijna w Białymstoku



Ryc. 1. Stan rany w dniu 10 lipca 2018 roku – 4. doba po operacji.



Ryc. 2. Stan w dniu 20 lipca 2018 roku. 14. doba po operacji, rana okołostomijna zaopatrzona opatrunkiem UrgoClean® Rope.



Ryc. 3A–C. Stan w dniu 20 lipca 2018 roku – założenie sprzętu stomijnego.

## Wstęp

Stomia jest chirurgicznym wyłonieniem części przewodu pokarmowego lub układu moczowego na powierzchnię powłok brzusznych. Wyróżnia się trzy rodzaje stomii: kolostomia obejmuje jelito grube, ileostomia – jelito cienkie oraz urostomia – układ moczowy. Wiodącym postępowaniem pielęgnacyjnym jest indywidualny dobór sprzętu stomijnego, dającego pacjentowi poczucie pewności i bezpieczeństwa, oraz zapewnienie dostępu do odpowiedniego poziomu wiedzy i umiejętności w zakresie samopielęgnacji stomii.

Każda operacja jest obarczona ryzykiem powikłań. Podobnie jest w przypadku wyłonienia stomii. Powikłania występują zarówno we wczesnym, jak i w późnym okresie pooperacyjnym, mogą dotyczyć śluzówki oraz skóry wokół stomii.

Poniżej przedstawiono doświadczenia Autorki w stosowaniu opatrunków Urgo.

## Opis przypadku

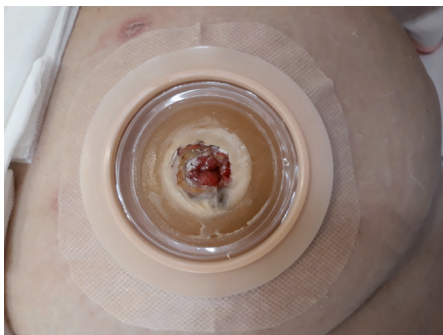
Pacjentka (lat 70) operowana w trybie pilnym z powodu perforacji uchyłka jelita grubego. Wycięto fragment perforowanego jelita i wyłoniono kolostomię końcową. W celu zabezpieczenia nadmiernie napiętych powłok brzusznych założono dwa Ventrofile®. Przebieg pooperacyjny powikłany niewydolnością nerek oraz układu krążeniowo-oddechowego. Pacjentka była dializowana. Funkcja nerek powróciła po dwóch zabiegach hemodializy. Równolegle obserwowano poprawę wydolności układu krążenia.

Stwierdzono głęboką martwicę śluzówki stomii, bez nacieku zapalnego powłok brzusznych wokół stomii (Ryc. 1). Pomimo tego powikłania zachowane było prawidłowe wydalanie treści kałowej oraz gazów. Pacjentka została wypisana ze szpitala w 10. dobie po operacji.

- ! Artykuł jest dostępny na zasadzie dozwolonego użytku osobistego. Dalsze rozpowszechnianie (w tym druk i umieszczanie w sieci) jest zabronione i stanowi poważne naruszenie przepisów prawa autorskiego oraz grozi sankcjami prawnymi.



Ryc. 4. Stan rany w dniu 23 lipca 2018 roku.



Ryc. 5. Założenie sprzętu stomijnego (23 lipca 2018 roku).

Powikłanie wymagało intensywnego nadzoru pielęgnacyjnego i chirurgicznego, dotyczącego właściwego zabezpieczenia stomii sprzętem stomijnym, oraz obserwacji zmian zachodzących na śluzówce. Pacjentka była umawiana na regularne wizyty w Poradni Stomijnej co 3–4 dni.

Problem pielęgnacyjny pogłębił się z chwilą przekształcenia się martwicy w stan rozplywny i postępujący proces oddzielania się martwicy od zdrowych tkanek w kanale stomijnym. Stopniowo wycinano i usuwano martwicę. Powstała głęboka łoża okołostomijna obejmująca  $\frac{2}{3}$  obwodu stomii, na głębokość około 2,5–3 cm. W celu zabezpieczenia obfitego wysięku zastosowano UrgoClean® Rope. Dzięki temu możliwe było szczelne zaopatrzenie stomii z użyciem akcesoriów stomijnych (pudru stomijnego i pasty uszczelniającej) oraz zniwelowanie możliwości przecieku treści kałowej pod płytkę stomijną. Było to ważne z uwagi na fakt, że dodatkowym obciążeniem dla

pacjentki było łączenie się dwóch nieprzyjemnych zapachów – stolca i martwicy.

Opatrunek stosowano do czasu całkowitego oczyszczenia się kanału stomijnego ze zdewitalizowanych tkanek (przez kolejne 3 tygodnie).

Stan rany w okresie od 10 lipca do 23 lipca 2018 roku został przedstawiony na Ryc. 1–5.

### Wnioski

Zaprezentowany przypadek potwierdza praktykę stosowania UrgoClean® Rope w przypadku rany okołostomijnej, której zwykle towarzyszy obfity wysięk oraz obecność tkanek martwiczych. Opatrunek ten wspiera proces oczyszczania rany, a tym samym jej gojenie. UrgoClean® Rope doskonale współpracuje z akcesoriami stomijnymi oraz ze sprzętem stomijnym.